



# D.U. HYGIENE ET GESTION DE LA CONTAGION 2025/2026

ROLE ET MISSIONS DE L'INFIRMIER(E) HYGIENISTE  
LES CORRESPONDANTS EN HYGIENE

Equipe opérationnelle d'hygiène hospitalière – CLIN AP-HM





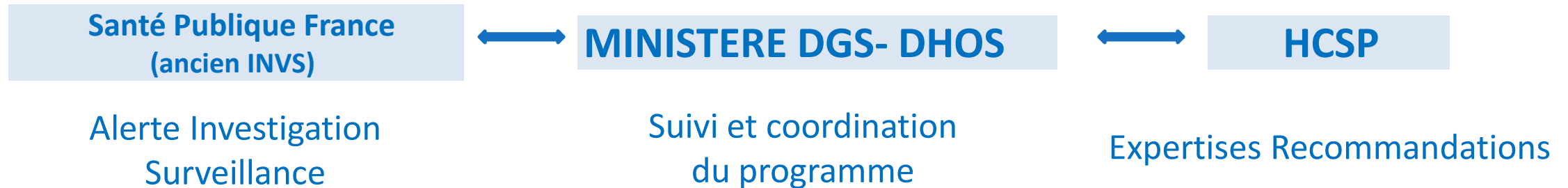
# PLAN

1. Les missions des EOH (équipes opérationnelle en hygiène hospitalière)
2. Rôle de l'infirmière Hygiéniste
3. Les missions des correspondants en hygiène





## Au niveau national



## Au niveau régional



## Au niveau local





# Qui est en charge de la gestion des risques ?

- Le Directeur de l'Etablissement en concertation avec le Président de la Commission Médicale d'Etablissement (public) ou la Conférence Médicale d'Etablissement (privé)
- L'équipe opérationnelle en hygiène hospitalière (EOHH) pour les IAS





# Le CLIN A L'AP-HM UNE EQUIPE OPERATIONNELLE PAR SITE

## ➤ Sur chaque site :

- Un médecin hygiéniste pour 600 lits
- Une IDE hygiéniste pour 300 lits

## ➤ En central, une équipe opérationnelle de coordination :

- Président du CLIN
- Cadre de santé
- Technicienne Biohygiéniste
- Secrétaire





# L'AP-HM : 4 Sites



**Hôpital Nord**  
**751 Lits** dont 88 Places Ambu.  
3 ETP Infirmiers  
1 ETP Médecin



**Hôpital de la Timone**  
Adultes et Enfants  
**1116 lits** dont 201 Places Ambu.  
4 ETP Infirmiers  
2,5 ETP Médecins



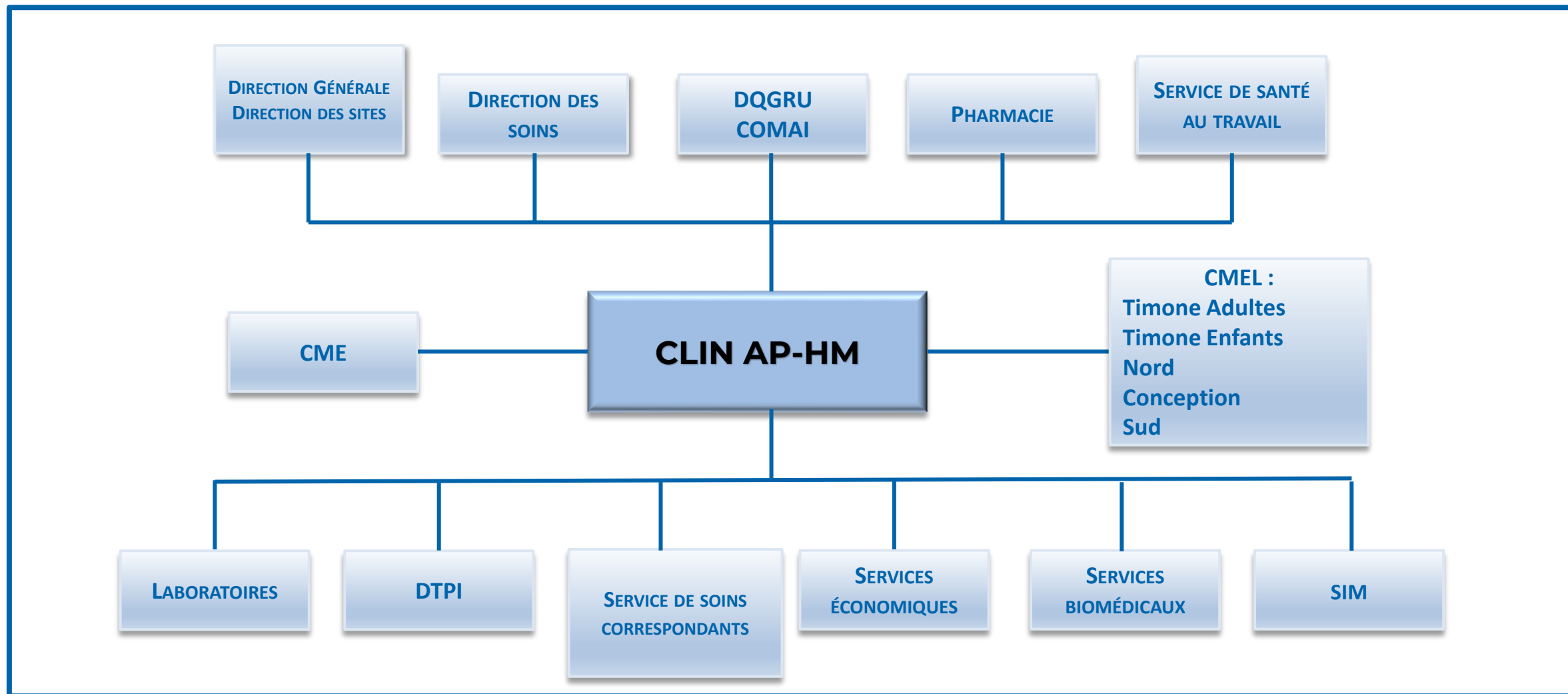
**Hôpital de la Conception**  
**532 Lits** dont 201 Places Ambu.  
3 ETP Infirmiers  
1 ETP Médecin



**Hôpital Sainte Marguerite**  
**215 Lits** dont 177 Places Ambu.  
1 ETP Infirmiers  
0,5 ETP Médecin



# LES RELATIONS AU SEIN DE L'AP-HM





# LES MISSIONS DU CLIN

Cf. circulaire °645 du 29 décembre 2000



- ❖ Prévention des I.A.S
- ❖ La surveillance des I.A.S
- ❖ L'alerte et signalement des évènements, ...
- ❖ La formation et l'information des personnels
- ❖ L'information du patient
- ❖ L'évaluation du programme d'action de lutte contre les IAS





# LES MISSIONS DU CLIN

Cf. circulaire °645 du 29 décembre 2000



- ❖ Audits : évaluation des pratiques professionnelles
- ❖ Formations
- ❖ Surveillance des IAS
  - Surveillance locale
  - Surveillances nationales :
    - SPIADI : bactériémies
    - SPICMI : infection de site opératoire
- ❖ Suivi des cas groupés : COVID-Grippe-Bactéries multi-résistante...
- ❖ Veille scientifique et rédaction de protocoles, de recommandations, de flyers...
- ❖ Surveillance environnementale (air et eau) et travaux (risque Aspergillaire)
  - Surveillances programmées
  - Interface Services techniques / cliniques



# SURVEILLANCE ENVIRONNEMENTALE : AIR ET EAU

- Prélèvements des surfaces et de l'air dans les secteurs à risque Aspergillaire (zone à empoussièrément contrôlées : bloc op, réa, salle de radiologie interventionnelle, oncologie, ..)
- Prélèvements d'eau :
  - Eau aux compteurs d'alimentation
  - Eau chaude sanitaire (risque légionnelle)
  - Eau de dialyse
  - Eau destinées au lavage chirurgical des mains
  - Eau de soins (rinçage de certains dispositifs médicaux, fauteuils dentaires)
  - Contrôle bactériologique des endoscopes thermosensibles



## La surveillance

Les signalements en externe sont saisis sur le logiciel **e-Sin** qui permet le signalement en instantané aux instances (ARS, Santé Publique France et CPIAS)

	2021	2022	2023	2024
<i>Nombre de signalements</i>	34	68	105	30
<i>Nombre de cas</i>	161	483	353	71

Les équipes opérationnelles en hygiène hospitalière des Hôpitaux Timone Adultes et Enfants ont mené **161 enquêtes** dans les différents services : 105 BHRé, 33 enquêtes autour de cas de tuberculoses, 3 Légionelloses, 3 ABRI, 2 Clusters Gripes, 2 Clusters SARS, 13 Autres enquêtes diverses.



# LES MISSIONS

## La surveillance

MICRO-ORGANISMES (Les plus fréquents) en 2024	SIGNALEMENTS
<i>ENTEROCOCCUS FAECIUM</i>	6
<i>KLEBSIELLA PNEUMONIAE</i>	5
<i>ESCHERICHIA COLI</i>	4
<i>STREPTOCOCCUS PYOGENES</i>	2
<i>VIRUS INFLUENZAE</i>	2

**La surveillance en continu** : Recueil des données à partir du laboratoire de bactériologie (infections nosocomiales, BMR, BHRe)





# LA PREVENTION

## ❖ De la diffusion des micro-organismes (dont les BMR) :

- **11 568** mesures d'isolement ont été mises en place en **2024**
- Maintien de l'équipement de distributeurs muraux de SHA dans tous les services
- Surveillance de la consommation des SHA

## ❖ Le bon usage des antibiotiques / COMAI :

- Surveillance de la consommation
- Référents en antibiothérapie
- Protocoles d'antibioprophylaxie
- Evaluation de la qualité des prescriptions





# CAMPAGNE 2024-2025

## Vaccination antigrippale du personnel AP-HM



	Nord	Sud	Conception	Timone Adultes	Timone Enfants
Taux de Vaccination par site en 2024	12,2 %	14,3 %	16,6 %	10,1 %	17,6 %



	2019	2021	2022	2023	2024
Taux de Vaccination à l'AP-HM	20 %	19 %	23 %	13 %	14,16 %



La vaccination du personnel a été effectuée:

- dans les locaux des services de santé au travail
- dans les services de soins par autovaccination
- par l'équipe mobile de vaccination : EOH de site, service de santé au travail et étudiants en soins infirmiers (dans le cadre de leur module sanitaire)



## ➤ Mission d'information

- Journée nationale sur l'hygiène des mains
- Journée sécurité patient
- Réunion avec les correspondants paramédicaux
- Site Intranet du CLIN

## ➤ Les groupes de travail

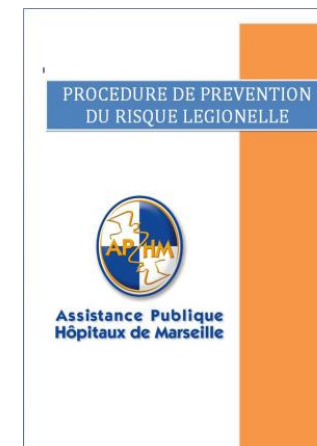
- Préparation campagne vaccination antigrippale (service de médecine en santé)
- Renouvellement des marchés (DSE)
- Prévention du risque infectieux lié à l'environnement CLIN/DTPI)

JOURNEE MONDIALE DE L'HYGIENE DES MAINS 2024



Cette journée mondiale de l'hygiène des mains a eu lieu sur les 4 sites de l'AP-HM.

A cette occasion, les EOH du CLIN sont allées à la rencontre des professionnels de santé, des patients et des visiteurs dans les services de soins.



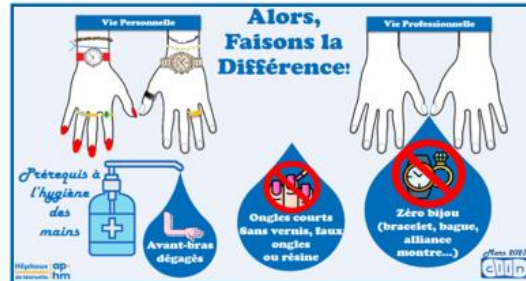


# JOURNEE MONDIALE DE L'HYGIENE DES MAINS

Pour les patients – visiteurs – professionnels de santé



JOURNÉE DE L'HYGIÈNE DES  
MAINS À L'AP-HM  
Mai 2024





# L'EVALUATION

- ❖ Enquête Nationale de Prévalence (*tous les 5 ans*)
- ❖ Audits des pratiques de soins :
  - Hygiène des mains
  - Précautions Standards
  - Précautions complémentaires
  - Préparation cutanée au bloc opératoire
  - Cathéters veineux centraux et périphériques
  - Le sondage vésical
  - Entretien des endoscopes



## PLAN DE FORMATION EN HYGIENE HOSPITALIERE 2025





# LE PLAN DE FORMATION (1)

## Plusieurs types de formations :

- **Inscrites au plan de formation et dispensées par les EOH**
  - Formation des nouveaux correspondants en hygiène hospitalière dans la prévention des IAS.
  - Formation : « les fondamentaux de la prévention du risque infectieux »  
(formation mensuelle d'une durée de 2 heures (Nord et Conception))
- **Inscrites au plan de formation et dispensées par des Intervenants extérieurs en respectant les procédures du CLIN**
  - Formation des ASH
  - Formation sur le traitement des endoscopes
- **Hors plan de formation dispensées par les EOHH**



# LA FORMATION (2)

## FORMATION HYGIÈNE EN UNITES DE SOINS

- **Les principales formations effectuées dans les services de soins** : Hygiène des mains, précautions standard, précautions complémentaires, les dispositifs intravasculaires (Picc-Line, cathéters veineux périphériques,..)

Ces formations sont réalisées soit à la demande de l'encadrement, du chef de service, ou faisant suite à des évaluations des pratiques professionnelles.

## FORMATION EN HYGIÈNE HORS PLAN AP-HM

Les équipes opérationnelles en hygiène hospitalières sont sollicitées chaque année pour réaliser des formations au niveau des instituts de formations professionnelles paramédicales et de la Faculté de Médecine

- DU d'Hygiène et Gestion de la contagion
- DU Stérilisation
- DE de pédicure-podologue
- Instituts de formation : en soins infirmiers, aides soignants, auxiliaires de puéricultures, infirmiers anesthésistes, infirmiers au bloc opératoire, ambulanciers, manipulateurs en électroradiologie médicale





## Nombre de Formations en Hygiène effectuées en 2024 par les EOH sur les 4 sites

Médecins, Pharmaciens, sages-femmes :	203
IDE, Cadres :	1 370
Autres professionnels paramédicaux (A.S, ASH,...)	548
Etudiants :	1 908



Total des professionnels :	4 029 dont 1 908 étudiants
Total d'heures consacrées à la formation :	690 h



# LES PROTOCOLES DU CLIN AP-HM

- 160 protocoles de soins concernant : l'organisation, la surveillance, la prévention des IAS.
- Les protocoles du CLIN sont actualisés tous les 5 ans ou lors de changement nécessaires.
- Ils sont établis à partir des recommandations du ministère et des sociétés savantes (ex: Société française d'hygiène SFHH)
- Ces actualisations se font en équipe et les protocoles sont validées par le président du CLIN avant leurs diffusions.
- Les procédures font l'objet d'une diffusion générale :
  - Sur le site intranet du CLIN et par la solution informatique institutionnelle de gestion documentaire (Normea®).
  - Information par messagerie: aux cadres supérieurs de santé, aux cadres de santé et aux correspondants en hygiène.
- Les EOH participent également à l'élaboration et actualisation de protocoles spécifiques à certains secteurs d'activités de soins.



# Le site intranet du CLIN AP-HM

Importeur les favoris | APM | Wdr\_MyDsn > frmL... | Accueil - Comité de... | APM-Intranet | APM-PHOCEO | DSN Catalogue de... | Autres favoris

Hôpitaux ap<sup>h</sup>m  
Universitaires de Marseille

Comité de Lutte contre les Infections Nosocomiales

AZZARELLI Christine ?

PARCOURIR PAGE  
ORGANIGRAMME DES EOH  
PAR SITE  
ORGANIGRAMME ET  
ORGANISATION  
INTERIEURE  
LES RAPPORTS  
D'ACTIVITES DU CLIN  
PROGRAMME D' ACTIONS  
et OBJECTIFS DU CLIN  
CONSOMMATION SHA  
INDICATEURS  
NATIONAUX - HAS  
LES CORRESPONDANTS  
MEDICAUX  
LES CORRESPONDANTS  
PARA MEDICAUX  
AUDITS\_PRATIQUES  
Infections associées aux  
soins  
PROTOCOLES SOINS  
DOCUMENTATION ET  
TRACABILITES  
PLAN DE PREVENTION  
ASPERGILLAIRE  
PLAN DE PREVENTION  
LEGIONELLES  
Accès restreint  
Administration  
Bibliothèques  
Récents  
INDICATEURS  
NATIONAUX HAS  
Corbeille  
Contenu du site

Cliquez ici pour accéder aux  
PROTOCOLES DE SOINS

INFOS CLIN

L'HYGIÈNE DES MAINS  
TOUS CONCERNÉS !

Les 5 indications à  
L'HYGIENE DES MAINS

- 1 AVANT LE CONTACT  
PATIENT
- 2 AVANT LE GESTE  
ASEPTIQUE
- 3 APRES LE RISQUE  
D'EXPOSITION A UN  
LIQUIDE BIOLOGIQUE
- 4 APRES LE CONTACT  
PATIENT
- 5 APRES LE CONTACT AVEC  
L'ENVIRONNEMENT  
DU PATIENT



# Gestion documentaire NORMEA

RUBRIQUE

AP-HM

DOCUMENTS de la RUBRIQUE

Accès aux documents t

Accès aux documents de

Accès aux documents de

Accès aux documents de

Accès aux documents de

Accès par pôle d'activité

Organisation - Administra

Prise en charge médico-


Prise en charge médico-

Prise en charge sociale

Supports généraux

FAVORIS


sommaire transversal

 CONNEXION ET NAVIGATION DANS NORMEA

## Gestion documentaire de l'AP-HM

Cliquer sur une icône pour accéder aux documents

Accès par pôle



Accès par thématique

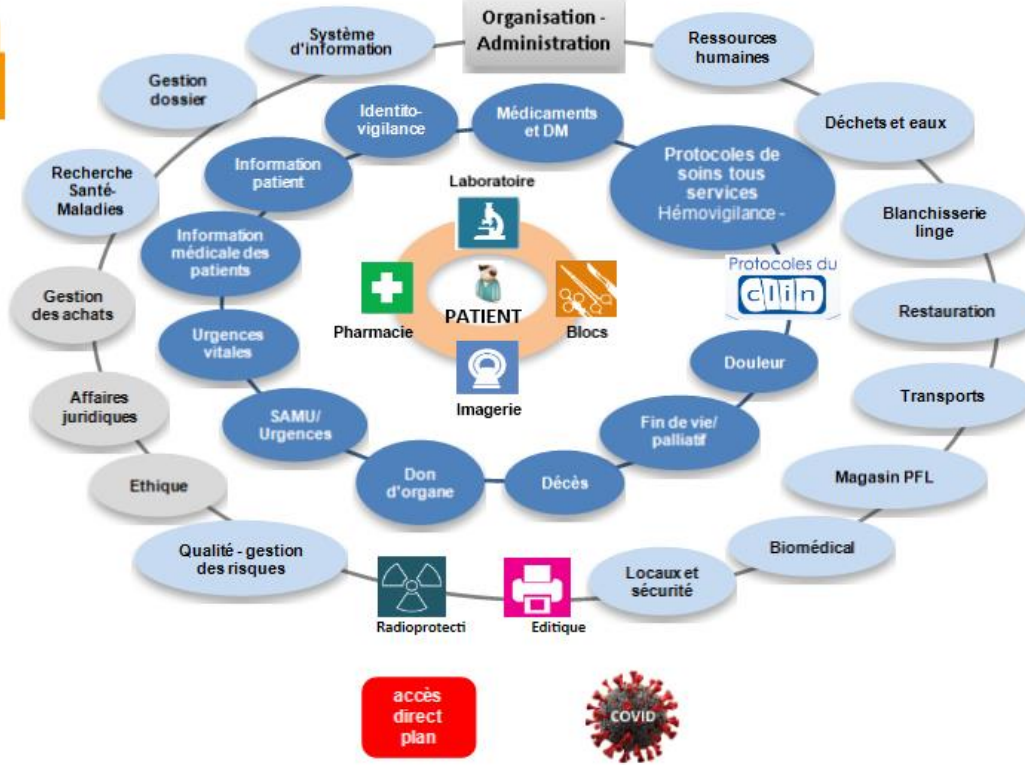


Diagramme de gestion documentaire de l'AP-HM. Au centre, un cercle orange contient le mot "PATIENT" entouré de six icônes : Laboratoire, Pharmacie, Blocs, Imagerie, Don d'organe, et Fin de vie/palliatif. Autour de ce cercle central, des ovales bleus et gris sont connectés par des lignes. Les ovales bleus incluent : Recherche Santé-Maladies, Gestion dossier, Système d'information, Organisation - Administration, Ressources humaines, Déchets et eaux, Blanchisserie linge, Restauration, Transports, Magasin PFL, Biomédical, Locaux et sécurité, Editique, Radioprotecti, Qualité - gestion des risques, Ethique, Affaires juridiques, Gestion des achats, Urgences vitales, Information médicale des patients, Information patient, Identité-vigilance, Médicaments et DM, et Protocoles de soins tous services Hémo-vigilance - Clin. Les ovales gris incluent : Gestion dossier, Recherche Santé-Maladies, Gestion des achats, Affaires juridiques, Ethique, Qualité - gestion des risques, et Organisation - Administration. En bas à gauche, un bouton rouge "accès direct plan" est visible. En bas à droite, un pictogramme de virus rouge est étiqueté "COVID".

Accès par site

TIMONE

NORD

CONCEPTION

SUD

HAD

Des ralentissements réseau APHM impactent le fonctionnement de NORMEA. Le problème est en cours de traitement par les équipes de la DSN

24

CLIN



## 2- ROLE ET MISSIONS DE L'IDE HYGIENISTE

- Equipe Opérationnelle d'Hygiène Hospitalière au CLIN AP-HM
- Grade Concerné : IDE et IDE spécialisés
- Pôle Qualité et Gestion des Risques – 46
- Poste de Jour : Oui
- Pr Rémi CHARREL – Président du CLIN AP-HM
- Fonction Transversale au sein des Etablissements
- Titulaire du D U d'hygiène et gestion de la contagion





# ROLE ET MISSIONS DE L'IDE HYGIENISTE

## MISSIONS DE L'IDE EOH

- Participe à la mise en place et au suivi de mesures d'isolement dans les services de soins
- Réalise des prélèvements microbiologiques dans le cadre de la surveillance de l'environnement, réceptionne les résultats, les archive, les traite selon les valeurs cible et alerte, et effectue leur rendu au regard des procédures CLIN
- Réalise des audits de pratiques centrés sur le risque infectieux et assure leurs rendus
- Informe et forme les personnels des services de soins sur le risque infectieux



# ROLE ET MISSIONS DE L'IDE HYGIENISTE



- Anime des groupes de travail sur les pratiques de soins
- Réunions d'informations 2 fois par an avec les correspondants paramédicaux en hygiène
- Participe au recueil, à l'analyse des données et à la saisie informatique des IAS au quotidien, à la surveillance des BMR/BHRe, aux enquêtes de prévalence et aux enquêtes épidémiologiques (à l'exploitation des données, au recueil des résultats, à la rédaction du rapport de synthèse)
- Elabore sous la supervision des praticiens hygiénistes des procédures et/ou des recommandations de bonnes pratiques à partir de recherches bibliographiques (réglementation, recommandations de bonnes pratiques ...)



# ROLE ET MISSIONS DE L'IDE HYGIENISTE

- Elabore également sous la supervision des praticiens hygiénistes des recommandations, dans le cadre de ses compétences pour tout projet d'aménagement des locaux, d'organisation des circuits, d'acquisition d'équipement ou de matériel et pour la programmation des travaux, dans le cas où ces projets pourraient avoir des conséquences en termes d'hygiène
- Participe activement dans la gestion des épidémies et des situations extraordinaires
- Participe à la rédaction de compte rendu d'enquête.
- Réalise avec le médecin de l'EOHH des vaccinations antigrippales dans le cadre de la campagne de MOBIVAC





# ROLE ET MISSIONS DE L'IDE HYGIENISTE

## ➤ Réalise des actions de formation en hygiène hospitalière

- Formation initiale en institut de formations en santé, IFSI, IFAP, IFAS, IBODE, IADE, Ambulancier, auprès des étudiants en médecine (PACES), des étudiants Sages-femmes, podologie....
- Formation continue auprès des professionnels de santé de l'établissement et des nouveaux arrivants (plan de formation institutionnel)
- A cet effet, l'IDE effectue de la recherche bibliographique et réalise le support de formation (POWER POINT)
- Assiste aux staffs pluriannuels réunissant les EOHH et le Président du CLIN
- Assiste aux réunions institutionnelles sollicitant l'expertise de l'EOHH (CLIN local, réunions de direction, réunions avec les services techniques, réunion d'encadrement élargies, CHSCT, staffs.. ...)
- Participe aux actions de communication destinées aux patients ou aux visiteurs lors de journées thématiques



# ROLE ET MISSIONS DE L'IDE HYGIENISTE

## ➤ Comportement général

- Capacité d'écoute
- Bonnes qualités relationnelles car l'IDE est en lien constant avec les équipes de soins et administratives.
- Sens des relations humaines
- Discrétion et respect du secret professionnel





### 3- ROLE ET MISSIONS DU CORRESPONDANT EN HYGIENE





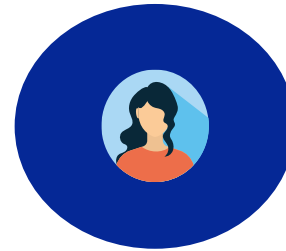
# Un correspondant en hygiène, c'est qui ?

## Un relais indispensable entre l'EOH et les services



### Participer aux réunions

Il s'inscrit et participe aux diverses réunions et journées proposées par l'EOH



### Transmettre les bonnes pratiques

Il relaie la mise en œuvre du programme d'action et participe à l'évaluation des pratiques professionnelles, des procédures, des moyens



### Alerter l'EOH

Il informe des problèmes et des suggestions soulevés par l'application des mesures d'hygiène dans son service



# LES CORRESPONDANTS EN HYGIENE HOSPITALIERE

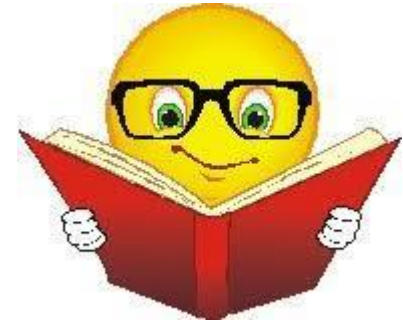
- Le correspondant en hygiène agit par délégation et en collaboration avec le cadre de santé ou le responsable de l'unité.
- Il est préférable que le correspondant se soit désigné et n'ait pas été désigné par son encadrement.
- Les correspondants médicaux et paramédicaux sont des relais des EOH
- Leur collaboration est indispensable pour la mise en œuvre du programme de lutte contre les I.A.S
- Ils sont tous 2 des éléments moteurs dans la prévention des I.A.S.
- Ils peuvent participer ensemble à une ou plusieurs missions.



# LES MISSIONS DES CORRESPONDANTS

## ➤ **Les correspondants en hygiène participent à :**

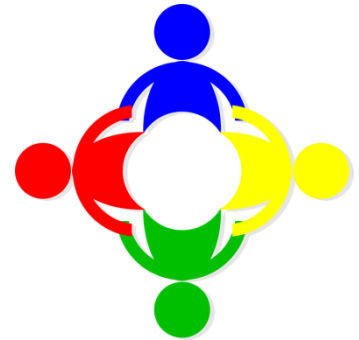
- La prévention : Mise à jour des procédures
- L'élaboration de protocoles spécifiques à son secteur d'activités.
- La diffusion des informations auprès de l'équipe de leur secteur de soins
- La surveillance, au signalement d'évènement inhabituel ou sévère
- L'évaluation des pratiques et des moyens





# LES MISSIONS DES CORRESPONDANTS

- Les correspondants s'engagent à effectuer des formations spécifiques à la prévention des infections associées aux pratiques de soins.
- La formation va leur permettre de devenir des « personnes ressources» pour l'équipe de soins en renforçant les compétences des personnels.
- Ils vont ainsi optimiser leur périmètre de fonctionnement et de responsabilités.
- Les correspondants en hygiène participent aux réunions organisées par les EOH du site.





# UN RESEAU DE CORRESPONDANTS\*

	Médicaux			Paramédicaux		
	2022	2023	2024	2022	2023	2024
Conception	33	33	34	75	83	105
Nord	25	40	29	82	83	93
Sainte Marguerite	14	14	14	45	54	56
Timone	55	52	74	157	160	180

\* Listes consultables sur le site intranet du CLIN

148

434





**NOUVEAU !!**

**Mise en place en 2025 d'une journée de formation sous forme d'ateliers ludo-pédagogiques organisée en concertation avec la Coordination Générale des soins**





# Objectifs de cette journée



Favoriser le lien entre l'EOH et le correspondant en hygiène



Placer le correspondant  
comme interlocuteur essentiel  
dans la prévention du risque  
infectieux



Renforcer les connaissances avec  
des ateliers ludo-pédagogiques



# Activités de la journée

## Matin



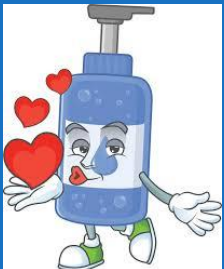
Jeu de l'oie : Mains Clean



Précautions complémentaires : Faites le bon choix !



Escape game



## Après-midi



Ateliers spécifiques :  
les dispositifs invasifs « Midline / Picc-Line : comment les reconnaître et les manipuler »



Les précautions complémentaires :  
chercher l'erreur !  
Intervention du Laboratoire CLEANIS



Bionettoyage spécifique : A vous de jouer !



Clôture de la journée avec un Quizz, échanges et questionnaire de satisfaction





**Bonne journée**

**à tous**

